



## Appel à projet

### Créer, sauvegarder et développer l'offre de commerces et services de proximité

La Chambre de métiers et de l'artisanat des Pays de la Loire, au côté de la Chambre régionale d'agriculture, de la CCIR, de la CRESS, a engagé le 26 novembre 2014 la démarche Economie de proximité. Cette approche territoriale de l'économie traduit notre volonté d'être au plus près des besoins des entreprises et des spécificités des territoires pour les accompagner sur les mutations économiques et technologiques de demain.

La démarche Economie de proximité, nous a permis de :

- Définir et mesurer le poids de l'économie de proximité dans l'économie régionale. Notre étude nous a ainsi permis de démontrer que l'économie de proximité est un élément moteur du dynamisme de l'économie régionale, qui représente 77% des établissements et 60% des emplois ;
- Fédérer les acteurs ligériens autour de notre démarche. La valeur ajoutée du travail collaboratif, avec l'ensemble des acteurs économiques de la Région, nous permet d'avoir une vision transversale des territoires ;
- Rédiger le Livre Blanc « Economie de proximité en Pays de la Loire » paru en janvier 2016 ;
- Conduire un appel à projet (2015-2016) dont l'objectif était de « maintenir et développer les services de proximité pour répondre aux besoins des populations ». 6 expérimentations ont été conduites et accompagnées.

Cette démarche est soutenue par la Région des Pays de la Loire.

## 1. Rappel – Définition de l'Economie de Proximité

L'économie de proximité est un mode d'organisation de l'économie fondé sur la relation directe avec les consommateurs, les entreprises et les territoires.

Elle se définit par son rapport au développement local : elle regroupe sur un territoire des acteurs économiques qui coordonnent leurs activités, et crée des synergies qui facilitent l'action collective. Elle est source de création d'emplois et d'insertion sociale et professionnelle.

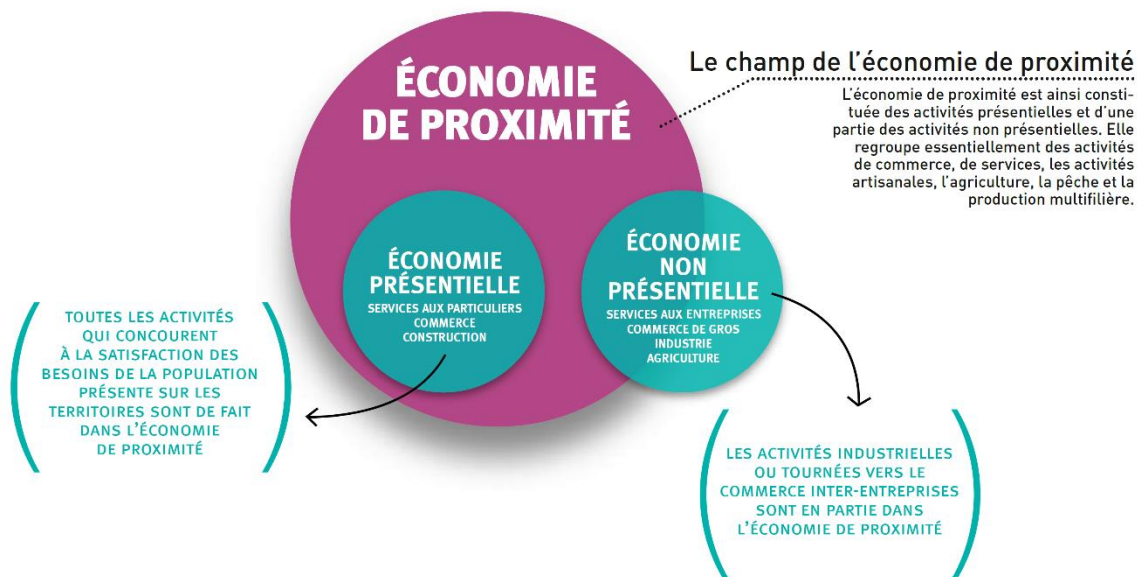
L'économie de proximité est constituée des activités présentes et **d'une partie des activités non présentes**.

### ▪ Le champ de l'économie présente

Elle se compose des métiers qui se développent grâce à des populations consommatrices : l'alimentation, l'hôtellerie-restauration, les marchés, le commerce de proximité, les services à la personne, les services de santé, le bâtiment, les services de loisirs, relevant notamment de l'artisanat et de l'économie sociale et solidaire.

### ▪ Le champ de l'économie non présente

Dans le champ de l'économie de proximité, il a été choisi de retenir une partie des activités non-présentes : l'ensemble des entreprises agricoles et de pêche et les TPE de production.



Source : Chambre de métiers et de l'artisanat des Pays de la Loire, 2015.

## 2. Appel à projets 2016-2017 – Critères d'éligibilité

Créer, sauvegarder et développer l'offre commerciale et de services de proximité en s'appuyant sur des projets collectifs qui intègrent les nouvelles pratiques de consommation et favorisent l'économie locale.

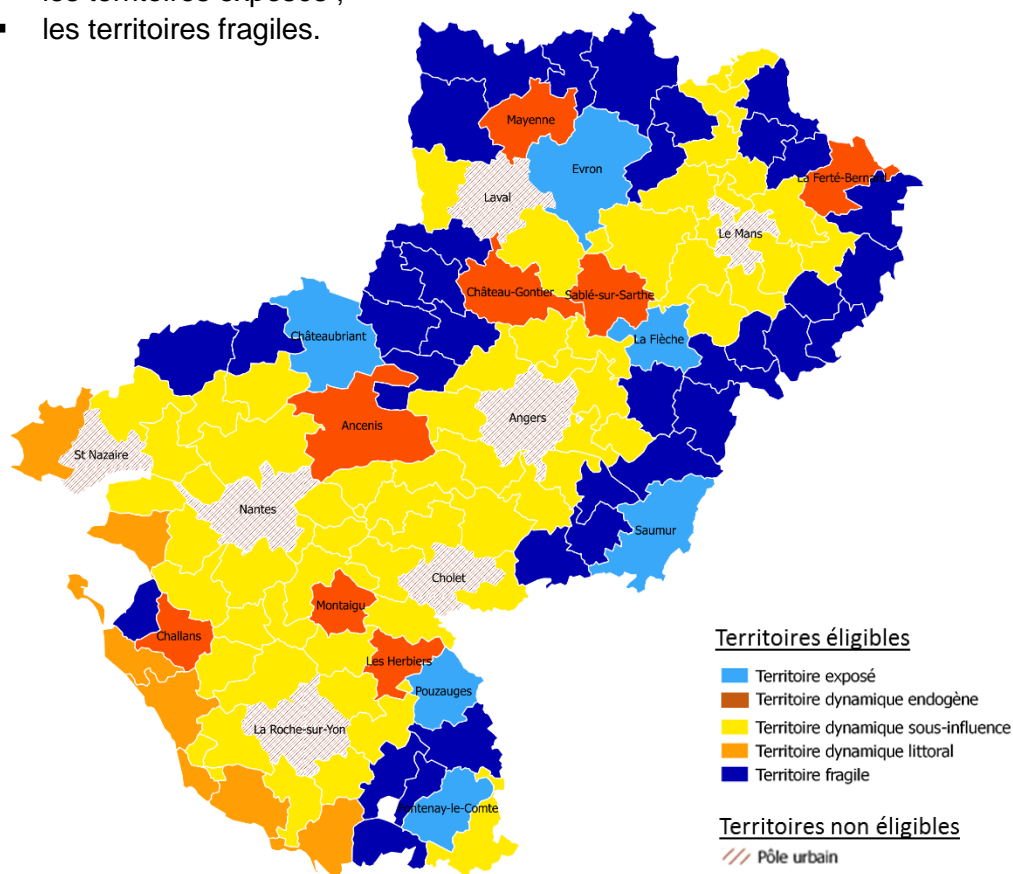
Ce dispositif est à destination des acteurs du territoire (collectivité locale, chambre consulaire), des entreprises (artisanat, commerce, agriculture) et des structures relevant de l'économie sociale et solidaire.

### Critères d'éligibilité :

1. **Innovant** (objet, méthode, collaborations) au regard de l'existant sur le territoire.
2. **Collectif** c'est-à-dire qui doit impliquer les acteurs de proximité (entreprises, associations et consulaires). Le soutien de la collectivité locale est nécessaire pour répondre à l'appel à projet.
3. **Caractère local**  
Le marché à caractère local (infra-départemental) doit être clairement identifié.
4. **Caractère marchand**  
Le projet devra intégrer pour tout ou partie une activité à caractère marchand et viable économiquement.
5. **Territorial**

Cette expérimentation concerne quatre écosystèmes :

- les territoires dynamiques sous influence marqués par les flux pendulaires ;
- les territoires dynamiques littoraux ;
- les territoires dynamiques endogènes ;
- les territoires exposés ;
- les territoires fragiles.



**Cet appel à projet peut concerner des projets de maturité différente.** Ils bénéficieront ainsi d'un accompagnement adapté en fonction de leur état d'avancement :

- Phase d'incubation et de définition ;
- Phase de structuration ;
- Phase d'appui et de consolidation.

**Nous serons particulièrement attentifs à :**

- **l'implication des acteurs du projet particulièrement celle des entreprises et des collectivités locales.** En effet, l'implication de ces dernières est un facteur clé de réussite des projets ;
- **l'argumentation sur les plans commercial, financier et technique.**

### 3. Déroulé de l'appel à projet

---

Ce second appel à projet sera découpé en trois phases :

#### Phase 1 – Identification et sélection des projets

Le comité de sélection sera constitué de la Chambre de métiers et de l'artisanat de région, la Chambre de commerce et d'industrie de région, la Chambre régionale d'agriculture, la Chambre régionale de l'économie sociale et solidaire et de la Région des Pays de la Loire. Ce comité s'attachera à sélectionner les projets les plus pertinents.

La sélection des projets se fera sur dossier.

#### Phase 2 – Positionnement du projet sur son territoire

Suite à cette première phase de sélection, les dix leviers de développement territoriaux seront analysés sur les territoires.

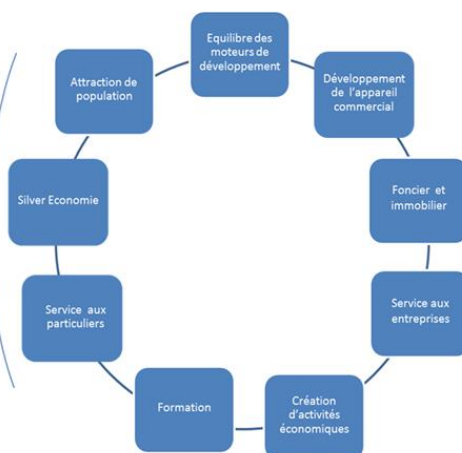
#### LES ENJEUX ET LES LEVIERS DU DÉVELOPPEMENT TERRITORIAL

---

##### ENJEUX TRANSVERSAUX



##### LEVIERS PRIORITAIRES DE DÉVELOPPEMENT



Source & conception : Chambre de Métiers et de l'Artisanat de Région des Pays de la Loire, 2015.

Une attention particulière sera apportée sur quatre d'entre eux : l'attraction de la population, les services aux particuliers, le développement de l'appareil commercial et le collaboratif.

L'objectif est d'avoir une clé de lecture démographique et économique du territoire, qui nous permettra d'accompagner le projet en adéquation avec les caractéristiques (forces – faiblesses – menaces – opportunités) territoriales.

### **Phase 3 - Appui à l'expérimentation concrète**

Un appui et un accompagnement sera apporté à chacun des groupes projet expérimentaux. Cet accompagnement sera conduit par les chambres consulaires et la CRESS. Notre appui s'attachera à vérifier que le projet soit réaliste d'un point de vue technique et organisationnel et qu'il soit faisable et économiquement viable.

En parallèle de l'accompagnement individuel, et afin de permettre aux différents porteurs de projet d'échanger et de mutualiser leur expérience, nous animerons trois ateliers collectifs à l'échelle régionale. Ces ateliers seront animés au démarrage des projets, à mi-parcours et à la fin.

Pour la sélection, il sera demandé aux porteurs de projet de nous faire parvenir un dossier de présentation (dossier joint)

Le dossier de présentation devra être adressé :

A la Chambre de métiers et de l'artisanat des Pays de la Loire

Par mail [ecoprox@artisanatpaysdelaloire.fr](mailto:ecoprox@artisanatpaysdelaloire.fr)

**Au plus tard le 21 juillet 2017**

Pour tous renseignements complémentaires, vous pouvez contacter :

- BABICKY Michel / 06 81 51 28 84
- BEAUFORT Audrey / 02 51 13 31 36
- DANIEL Cécile / 02 51 13 31 43